



# 臺南市登革熱疫情週報

2022/10/23— 2022/10/29(Week 43, 2022)

## (一)全國疫情

2022 年登革熱全國確定病例數：(1 月 1 日起，依發病日計)

- 本土病例數：20
- 境外移入病例數：50

## (二)台南市疫情(第四十三週)

登革熱：

- 新增 0 例本土病例
- 新增 1 例境外移入

屈公病：

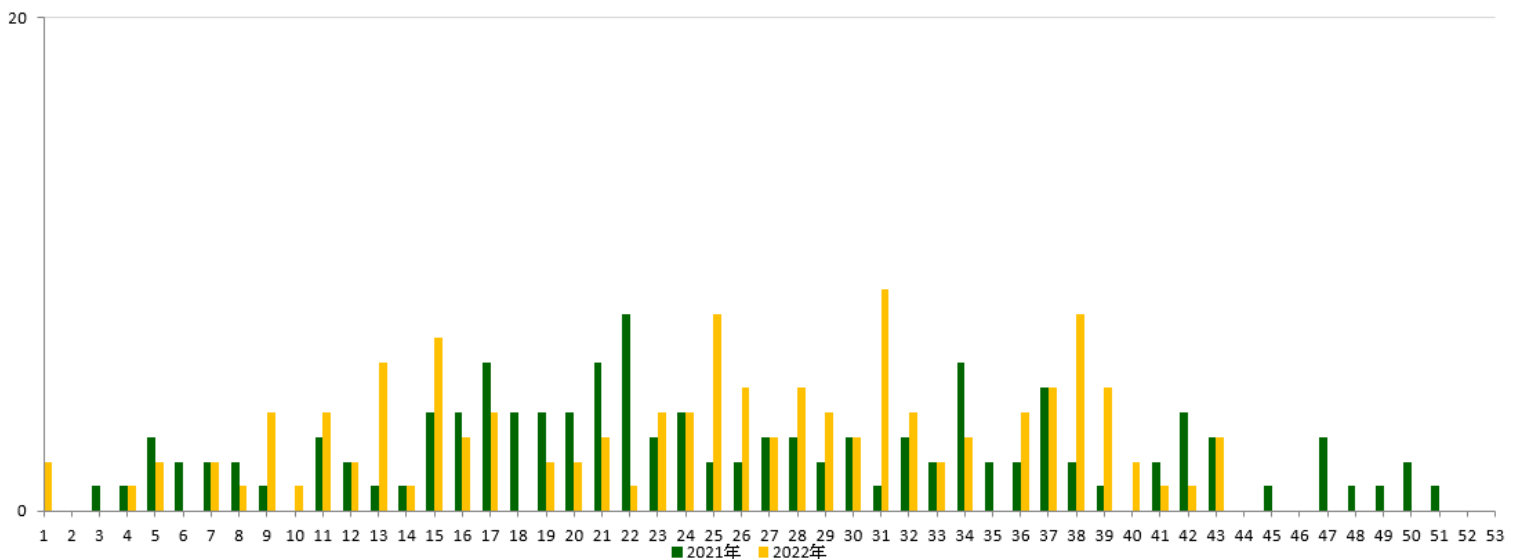
- 新增 0 例本土病例
- 新增 0 例境外移入

本市 2022 年至第 43 週  
確定病例及同期比較(依發病日計)

發病年	登革熱			屈公病		
	本土	境外	總計	本土	境外	總計
2017	0	16	16	0	1	1
2018	1	16	17	0	1	1
2019	31	35	66	0	0	0
2020	0	5	5	0	1	1
2021	0	2	2	0	0	0
<b>2022</b>	<b>0</b>	<b>2</b>	<b>2</b>	<b>0</b>	<b>0</b>	<b>0</b>

## 登革熱國際間旅遊疫情建議

第一級(注意)：越南、菲律賓、印尼、馬來西亞、斯里蘭卡、印度、新加坡



2021 年/2022 年 第 1-52 週本土通報數同期比較

## 二、臺南市病媒蚊密度調查

10/23~10/29(第 43 週) 病媒蚊密度調查共完成 172 里次

10/16~10/22(第 42 週) 病媒蚊密度調查共完成 224 里次，級數分布如下：

級數 日期	★0 級	1 級	2 級	3 級	4 級	5 級	6 級
10/23-10/29 (第 43 週)	130 里次 (75.58%)	41 里次 (23.84%)	1 里次 (0.58%)	0 里次 (0%)	0 里次 (0%)	0 里次 (0%)	0 里次 (0%)
10/16-10/22 (第 42 週)	164 里次 (73.21%)	59 里次 (26.34%)	1 里次 (0.45%)	0 里次 (0%)	0 里次 (0%)	0 里次 (0%)	0 里次 (0%)
近 2 週 增減百分比	+2.37%	-2.5%	+0.13%	0%	0%	0%	0%

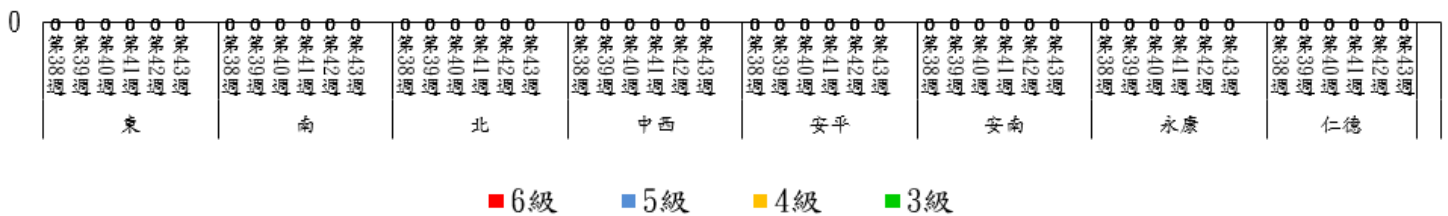
第 43 週：本週無 3 級以上里別

第 42 週：本週無 3 級以上里別

111 年第 38 至第 43 週臺南市人口監測區密度調查布氏級數 3 至 6 級比較圖

1

里  
數



★請區公所針對 1 級以上里別加強民眾衛教及孳生源清除。

\*當週百分比=當週各級數之里次/當週調查總完成里次

### 三、臺南市監測區誘卵桶監測

目前監測 10 個監測區（東區、南區、北區、中西區、安平區、安南區、永康區、仁德區、新營區、歸仁區）271 里共 3,252 點。

★監測日期：2022/10/23~2022/10/29(第 43 週)

★陽性點：887 (陽性率 27.3%)

：連續兩週卵數>250 粒里別，計 0 里

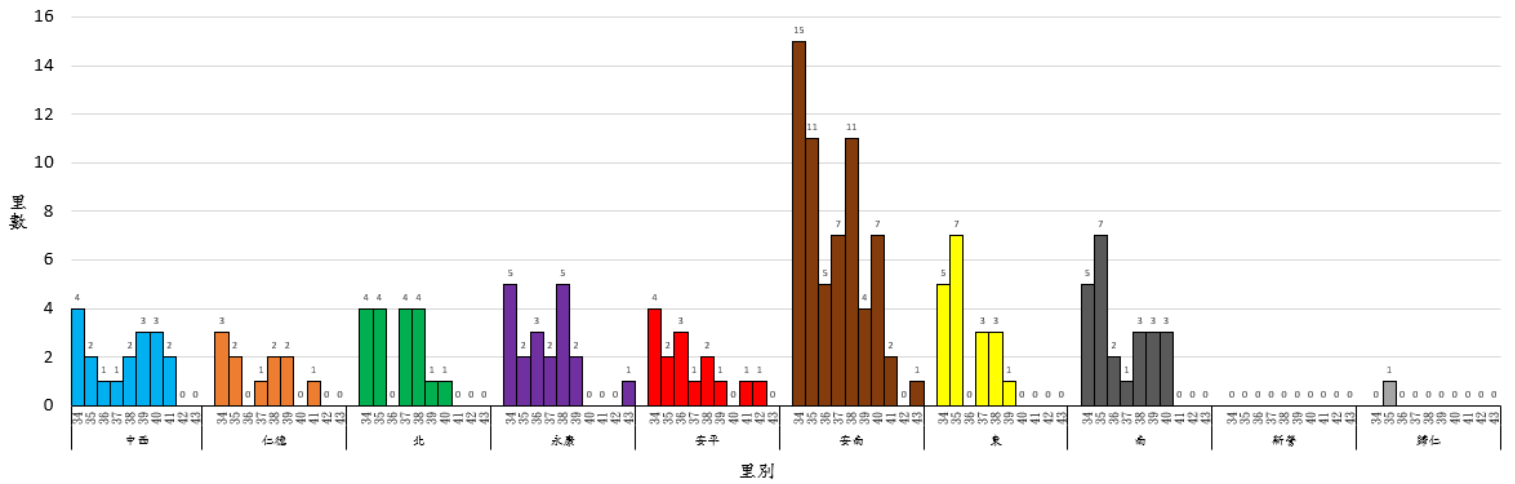
：連續兩週陽性率>40%里別，計 24 里

：連續兩週陽性率>60%里別，計 0 里

區別	里數	卵數>250 粒	里數	陽性率>40%	里數	陽性率>60%
中西區	0			郡王里、西賢里、淺草里、南門里、 西湖里、五條港里、兌悅里、小西門里、 南美里、大涼里、開山里	0	
仁德區	1	一甲里	3	二行里、中洲里、太子里	0	
北區	0		6	立人里、雙安里、長勝里、成功里、 元美里、東興里	0	
永康區	0		8	北灣里、龍埔里、三合里、甲頂里、 二王里、東灣里、復華里、東橋里	1	大灣里
安平區					0	
安南區	0		20	城東里、東和里、塩田里、佃東里、 安和里、溪墘里、長安里、州南里、 州北里、城北里、四草里、幸福里、 鹿耳里、南興里、媽祖宮里、海佃里、 總頭里、國安里、布袋里、溪頂里	1	大安里
東區	0		4	莊敬里、復興里、關聖里、東安里	0	

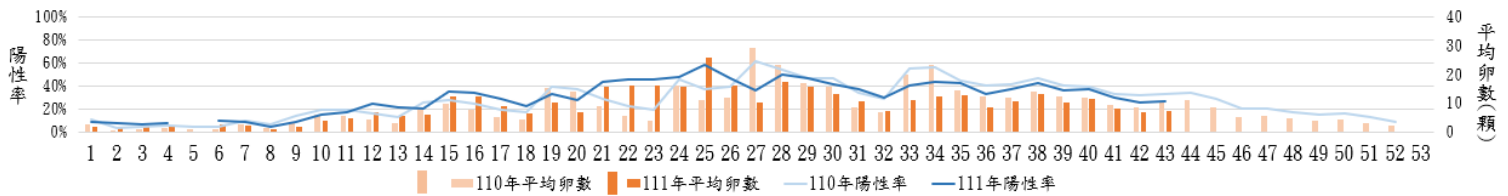
區別	里數	卵數>250粒	里數	里數	陽性率>60%
南區	0		8	松安里、興農里、南華里、鯤鯨里、再興里、明德里、竹溪里、南都里	0
新營區	0		1	永平里	0
歸仁區	0		0		0

111年第34週至111年第43週臺南市監測區誘卵桶監測陽性率高於60%各區里數比較圖

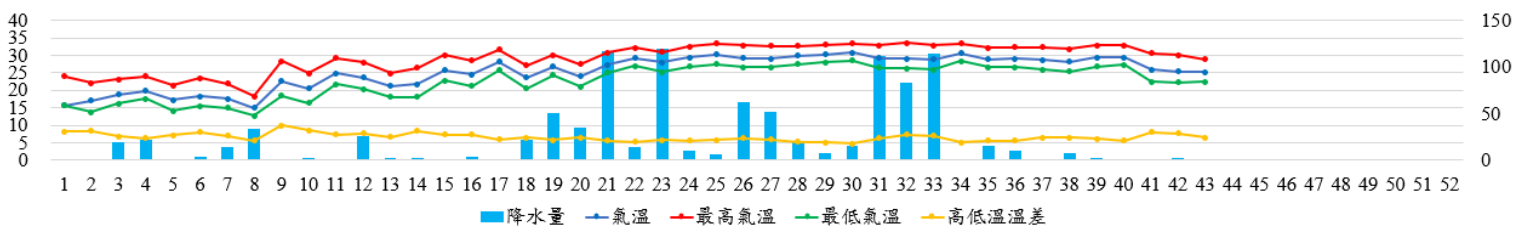


#### 四、臺南市 110 年與 111 年誘卵桶監測區同期比較

臺南市監測區誘卵桶陽性率與平均卵數趨勢比較圖(110年與111年)



111年臺南市週平均溫度與累計雨量



## 致～市民防疫小叮嚀

- ★111 年第 42、43 週本市監測區病媒蚊密度調查皆無達 3 級以上里別。登革熱防治中心將持續針對誘卵桶陽性率仍大於 60%之里別進行複查，並提供環保局做為規劃預防性戶外環境防治參考。請里鄰長動員社區民眾清除積水容器，避免病媒蚊孳生；倘有疑似登革熱症狀請儘速就醫，避免潛伏期遭病媒蚊叮咬散播登革熱病毒於社區，造成疫情於環境中爆發。
- ★典型登革熱之潛伏期約為 3-14 天，通常為 4-7 天，於發病前 1 天至發病後 5 天皆屬病毒血症期，因登革熱部分症狀與 COVID-19 相似，請民眾留意自身健康情況，如有規劃前往高雄市及至東南亞、南亞國家旅遊或探親，請於出遊前做好防蚊措施，塗抹衛生福利部核可的防蚊藥品，長時間在戶外活動時，建議穿著長袖衣褲避免蚊蟲叮咬。
- ★出國前做好居家環境積水容器清除及倒置，返國後 14 日內，應密切留意自身健康情況。如出現發燒、頭痛、後眼窩痛、肌肉關節痠痛、皮膚出疹等疑似症狀，勿自行服藥請儘速就醫並主動告知醫師旅遊史。
- ★請民眾及人力仲介業者加強注意，自東南亞及南亞國家返台後 14 天內有發燒等症狀時請立即就醫，並通報衛生單位。另請醫療院所醫師發現外籍學生、新住民、外籍移工或一般民眾就醫，有登革熱流行地區旅遊史時，請進行登革熱 NS1 快篩（快篩陰性及陽性皆需進行傳染病通報），俾利衛生單位及早進行相關防治作為，避免境外移入病例的病毒於社區中擴散而導致本土病例發生，危害民眾的健康。
- ★再次提醒，自 111 年 4 月 1 日起，本市公、私場所之所有人、管理人或使用人應主動清除場所內之登革熱病媒蚊孳生源，一經查獲病媒蚊孳生源，將依傳染病防治法第 25 條及依同法第 70 條規定，逕行舉發並處三千元以上一萬五千元以下罰鍰；平時若有儲水澆灌農作物的習慣，應將儲水容器確實加蓋密合或覆蓋細紗網，並留意蓋子不能積水、細紗網拉平且無下垂於水中，避免成為孳生的死角。若需長時間在戶外活動，請穿著淺色長袖衣褲，使用政府機關核可含敵避(DEET)或派卡瑞丁(Picaridin)成分的防蚊藥劑；一旦出現疑似登革熱症狀應儘速就醫，並告知旅遊活動史；醫療院所如遇有疑似症狀患者，可使用登革熱 NS1 快篩試劑輔助診斷並及早通報。

～請落實住家內(外)環境積水容器「巡、倒、清、刷」，以免孳生蚊蟲也避免受罰～

臺南市政府登革熱防治中心提供